

แผนอัตรากำลัง ๓ ปี
ปีงบประมาณพ.ศ. ๒๕๖๑ - ๒๕๖๓
องค์การบริหารส่วนตำบลปลายโพงพาง
(กำหนดโครงสร้างส่วนราชการและระดับตำแหน่งขององค์การบริหารส่วนตำบล จากขนาดกลาง
เป็น องค์การบริหารส่วนตำบล ประเภทสามัญ)
.....

๘. โครงสร้างการกำหนดส่วนราชการ

๘.๑ โครงสร้าง

จากสภาพปัญหาขององค์การบริหารส่วนตำบลปลายโพงพางองค์การบริหารส่วนตำบลมีภารกิจ
อำนาจหน้าที่ ที่จะต้องดำเนินการแก้ไขปัญหาดังกล่าว ภายใต้อำนาจหน้าที่ที่กำหนดไว้ในพระราชบัญญัติสภา
ตำบลและองค์การบริหารส่วนตำบล พ.ศ. ๒๕๓๗ และฉบับแก้ไขเพิ่มเติม และตามพระราชบัญญัติกำหนดแผน
และขั้นตอนการกระจายอำนาจให้แก่องค์กรปกครองส่วนท้องถิ่น พ.ศ. ๒๕๔๒ โดยมีการกำหนดโครงสร้างส่วน
ราชการ ดังนี้

๑. สำนักงานปลัดองค์การบริหารส่วนตำบล
๒. กองคลัง
๓. กองช่าง
๔. กองการศึกษา ศาสนา และวัฒนธรรม
๕. กองสาธารณสุขและสิ่งแวดล้อม

โครงสร้างตามแผนอัตรากำลังปัจจุบัน	โครงสร้างตามแผนอัตรากำลังใหม่	หมายเหตุ
<p>ปลัดองค์การบริหารส่วนตำบล รองปลัดองค์การบริหารส่วนตำบล</p>	<p>ปลัดองค์การบริหารส่วนตำบล รองปลัดองค์การบริหารส่วนตำบล</p>	
<p>๑. สำนักงานปลัดองค์การบริหารส่วนตำบล ๑.๑ งานบริหารทั่วไป ๑.๒ งานนโยบายและแผน ๑.๓ งานกฎหมายและคดี ๑.๔ งานป้องกันและบรรเทาสาธารณภัย ๑.๕ งานสวัสดิการและพัฒนาชุมชน ๑.๖ งานบริหารงานบุคคล</p>	<p>๑. สำนักงานปลัดองค์การบริหารส่วนตำบล ๑.๑ งานบริหารทั่วไป ๑.๒ งานนโยบายและแผน ๑.๓ งานกฎหมายและคดี ๑.๔ งานป้องกันและบรรเทาสาธารณภัย ๑.๕ งานสวัสดิการและพัฒนาชุมชน ๑.๖ งานบริหารงานบุคคล</p>	
<p>๒. กองคลัง ๒.๑ งานการเงิน ๒.๒ งานบัญชี ๒.๓ งานพัฒนาและจัดเก็บรายได้ ๒.๔ งานทะเบียนทรัพย์สินและพัสดุ</p>	<p>๒. กองคลัง ๒.๑ งานการเงิน ๒.๒ งานบัญชี ๒.๓ งานพัฒนาและจัดเก็บรายได้ ๒.๔ งานทะเบียนทรัพย์สินและพัสดุ</p>	
<p>๓. กองช่าง ๓.๑ งานก่อสร้าง ๓.๒ งานออกแบบและควบคุมอาคาร ๓.๓ งานประสานสาธารณูปโภค ๓.๔ งานผังเมือง</p>	<p>๓. กองช่าง ๓.๑ งานก่อสร้าง ๓.๒ งานออกแบบและควบคุมอาคาร ๓.๓ งานประสานสาธารณูปโภค ๓.๔ งานผังเมือง</p>	
<p>๔. กองการศึกษา ศาสนาและวัฒนธรรม ๔.๑ งานบริหารการศึกษา ๔.๒ งานส่งเสริมการศึกษา ศาสนาและวัฒนธรรม ๔.๓ งานกิจการโรงเรียน</p>	<p>๔. กองการศึกษา ศาสนาและวัฒนธรรม ๔.๑ งานบริหารการศึกษา ๔.๒ งานส่งเสริมการศึกษา ศาสนาและวัฒนธรรม ๔.๓ งานกิจการโรงเรียน</p>	
<p>๕. กองสาธารณสุขและสิ่งแวดล้อม ๕.๑ งานอนามัยและสิ่งแวดล้อม ๕.๒ งานส่งเสริมสุขภาพและสาธารณสุข ๕.๓ งานรักษาความสะอาด ๕.๔ งานควบคุมและจัดการคุณภาพสิ่งแวดล้อม ๕.๕ งานควบคุมโรค ๕.๖ งานบริการสาธารณสุข</p>	<p>๕. กองสาธารณสุขและสิ่งแวดล้อม ๕.๑ งานอนามัยและสิ่งแวดล้อม ๕.๒ งานส่งเสริมสุขภาพและสาธารณสุข ๕.๓ งานรักษาความสะอาด ๕.๔ งานควบคุมและจัดการคุณภาพสิ่งแวดล้อม ๕.๕ งานควบคุมโรค ๕.๖ งานบริการสาธารณสุข</p>	

๘.๒ การวิเคราะห์การกำหนดตำแหน่ง

องค์การบริหารส่วนตำบลปลายโพงพาง ได้วิเคราะห์การกำหนดตำแหน่งจากภารกิจที่จะดำเนินการในแต่ละส่วนราชการในอนาคต ๓ ปี ซึ่งเป็นตัวสะท้อนให้เห็นว่าปริมาณงานในแต่ละส่วนราชการมีเท่าใดเพื่อนำมาวิเคราะห์ว่าจะใช้ตำแหน่งใดจำนวนเท่าใดในส่วนราชการใดในระยะเวลา ๓ ปีข้างหน้าจึงจะเหมาะสมกับภารกิจและปริมาณงานและเพื่อให้คุ้มค่าต่อการใช้จ่ายงบประมาณขององค์การบริหารส่วนตำบล และเพื่อให้การบริหารงานขององค์การบริหารส่วนตำบลเป็นไปอย่างมีประสิทธิภาพประสิทธิผลโดยนำผลการวิเคราะห์ตำแหน่งมากรอกข้อมูลลงในกรอบอัตรากำลัง ๓ ปีดังนี้

กรอบอัตรากำลัง ๓ ปี (พ.ศ.๒๕๖๑ - ๒๕๖๓)

องค์การบริหารส่วนตำบลปลายโพงพาง อำเภออัมพวา จังหวัดสมุทรสงคราม การวิเคราะห์การกำหนดตำแหน่ง แผนอัตรากำลัง ๓ ปี ระหว่างปี พ.ศ. ๒๕๖๑-๒๕๖๓

ส่วนราชการ	กรอบอัตรากำลังเดิม	กรอบอัตรากำลังตำแหน่งที่คาดว่าจะต้องใช้ในช่วงระยะเวลา ๓ ปีข้างหน้า			เพิ่ม (+)/ ลด(-)			หมายเหตุ
		๒๕๖๑	๒๕๖๒	๒๕๖๓	๒๕๖๑	๒๕๖๒	๒๕๖๓	
ปลัดองค์การบริหารส่วนตำบล (นักบริหารงานท้องถิ่น ระดับกลาง)	๑	๑	๑	๑	-	-	-	
รองปลัดองค์การบริหารส่วนตำบล (นักบริหารงานท้องถิ่น ระดับต้น)	๑	๑	๑	๑	-	-	-	
รวม	๒	๒	๒	๒	-	-	-	
สำนักงานปลัด								
หัวหน้าสำนักงานปลัด (นักบริหารงานทั่วไป ระดับต้น)	๑	๑	๑	๑	-	-	-	
นักทรัพยากรบุคคล (ปก./ชก.)	๑	๑	๑	๑	-	-	-	ว่าง
นักพัฒนาชุมชน (ปก./ชก.)	๑	๑	๑	๑	-	-	-	ว่าง
นักวิเคราะห์นโยบายและแผน (ปก.)	๑	๑	๑	๑	-	-	-	
นิติกร (ปก./ชก.)	๑	๑	๑	๑	-	-	-	ว่าง
เจ้าพนักงานป้องกันและบรรเทาสาธารณภัย (ชง.)	๑	๑	๑	๑	-	-	-	
เจ้าพนักงานธุรการ (ชง.)	๑	๑	๑	๑	-	-	-	
พนักงานจ้างตามภารกิจ								
ผู้ช่วยเจ้าพนักงานพัฒนาชุมชน	-	-	-	๑	-	-	+๑	กำหนดเพิ่ม/ว่าง
ผู้ช่วยเจ้าพนักงานธุรการ	๑	๑	๑	๑	-	-	-	
พนักงานขับรถยนต์ (ส่วนกลาง)	๑	๑	๑	๑	-	-	-	
พนักงานจ้างทั่วไป								
นักการภารโรง	๑	๑	๑	๑	-	-	-	
รวมสำนักงานปลัด	๑๐	๑๐	๑๐	๑๑	-	-	+๑	

ส่วนราชการ	กรอบ อัตรา กำลัง เดิม	กรอบอัตราตำแหน่ง ที่คาดว่าจะต้องใช้ ในช่วงระยะเวลา ๓ ปี ข้างหน้า			เพิ่ม (+)/ ลด(-)			หมายเหตุ
		๒๕๖๑	๒๕๖๒	๒๕๖๓	๒๕๖๑	๒๕๖๒	๒๕๖๓	
กองคลัง								
ผู้อำนวยการกองคลัง (นักบริหารงานการคลัง ระดับต้น)	๑	๑	๑	๑	-	-	-	
นักวิชาการเงินและบัญชี (ปก./ชก.)	๑	๑	๑	๑	-	-	-	ว่าง
เจ้าพนักงานการเงินและบัญชี (ปง./ชง.)	๑	๑	๑	๑	-	-	-	ว่าง
เจ้าพนักงานจัดเก็บรายได้ (ปง./ชง.)	๑	๑	๑	๑	-	-	-	ว่าง
เจ้าพนักงานพัสดุ (ชง.)	๑	๑	๑	๑	-	-	-	
ลูกจ้างประจำ								
เจ้าพนักงานจัดเก็บรายได้	๑	๑	๑	๑	-	-	-	ว่าง/ยุบเลิก
พนักงานจ้างตามภารกิจ								
ผู้ช่วยเจ้าพนักงานการเงินและบัญชี	๑	๑	๑	๑	-	-	-	
ผู้ช่วยเจ้าพนักงานจัดเก็บรายได้	๑	๑	๑	๑	-	-	-	
ผู้ช่วยเจ้าพนักงานพัสดุ	๑	๑	๑	๑	-	-	-	
รวมกองคลัง	๕	๕	๕	๕	-	-	-	
กองช่าง								
ผู้อำนวยการกองช่าง (นักบริหารงานช่าง ระดับต้น)	๑	๑	๑	๑	-	-	-	
นายช่างโยธา (ปง./ชง.)	๑	๑	๑	๑	-	-	-	ว่าง
พนักงานจ้างตามภารกิจ								
ผู้ช่วยนายช่างโยธา	๑	๑	๑	๑	-	-	-	
ผู้ช่วยเจ้าพนักงานธุรการ	๑	๑	๑	๑	-	-	-	ว่าง
รวมกองช่าง	๔	๔	๔	๔	-	-	-	
กองการศึกษา ศาสนาและวัฒนธรรม								
ผู้อำนวยการกองการศึกษา ศาสนาและวัฒนธรรม (นักบริหารงานการศึกษา ระดับต้น)	๑	๑	๑	๑	-	-	-	ว่าง
นักวิชาการศึกษา (ปก./ชก.)	๑	๑	๑	๑	-	-	-	ว่าง
ครู อันดับ คศ. ๑	๑	๑	๑	๑	-	-	-	
ครู อันดับ คศ. ๑	๑	๑	๑	๑	-	-	-	
ครู อันดับ คศ. ๑	๑	๑	๑	๑	-	-	-	
ครู อันดับ คศ. ๑	๑	๑	๑	๑	-	-	-	

ส่วนราชการ	กรอบ อัตรา กำลัง เดิม	กรอบอัตราตำแหน่ง ที่คาดว่าจะต้องใช้ ในช่วงระยะเวลา ๓ ปี ข้างหน้า			เพิ่ม (+)/ ลด(-)			หมายเหตุ
		๒๕๖๑	๒๕๖๒	๒๕๖๓	๒๕๖๑	๒๕๖๒	๒๕๖๓	
พนักงานจ้างตามภารกิจ								
ผู้ช่วยครูผู้ดูแลเด็ก	๑	๑	๑	๑	-	-	-	
ผู้ช่วยครูผู้ดูแลเด็ก	๑	๑	๑	๑	-	-	-	
ผู้ช่วยเจ้าพนักงานธุรการ	-	-	-	๑	-	-	+๑	กำหนดเพิ่ม/ว่าง
รวมกองการศึกษา ศาสนา และวัฒนธรรม	๘	๘	๘	๙	-	-	+๑	
กองสาธารณสุขและสิ่งแวดล้อม								
ผู้อำนวยการกองสาธารณสุขและสิ่งแวดล้อม (นักบริหารงานสาธารณสุขและสิ่งแวดล้อม ระดับต้น)	๑	๑	๑	๑	-	-	-	ว่าง
นักวิชาการสาธารณสุข (ปก.)	๑	๑	๑	๑	-	-	-	
พนักงานจ้างตามภารกิจ								
ผู้ช่วยเจ้าพนักงานธุรการ	-	-	-	๑	-	-	+๑	กำหนดเพิ่ม/ว่าง
พนักงานขับเครื่องจักรกลขนาดเบา (รถบรรทุกขยะ)	๑	๑	๑	๑	-	-	-	
รวมกองสาธารณสุขและสิ่งแวดล้อม	๓	๓	๓	๔	-	-	+๑	
รวมทั้งสิ้น	๓๖	๓๖	๓๖	๓๙	-	-	+๓	

๑๒. แนวทางการพัฒนาข้าราชการหรือพนักงานส่วนท้องถิ่น

องค์การบริหารส่วนตำบลปลายโพรงพง ได้กำหนดแนวทางการพัฒนาพนักงานส่วนตำบล ลูกจ้างประจำ และพนักงานจ้างทุกตำแหน่ง ได้มีโอกาสได้รับการพัฒนา เพื่อเพิ่มพูนความรู้ ทักษะ ทักษะที่ดี มีคุณธรรมและจริยธรรม อันจะทำให้การปฏิบัติหน้าที่ของข้าราชการหรือพนักงานส่วนท้องถิ่น ตามที่กฎหมายกำหนด โดยมีระยะเวลา ๓ ปี ตามรอบของแผนอัตรากำลัง ๓ ปี การพัฒนานอกจากจะพัฒนาความรู้ทั่วไป ในการปฏิบัติงาน ด้านความรู้และทักษะเฉพาะของงานในแต่ละตำแหน่ง ด้านการบริหาร ด้านคุณสมบัติส่วนตัว และด้านคุณธรรมจริยธรรมแล้ว องค์การปกครองส่วนท้องถิ่น ต้องตระหนักถึงการพัฒนาตามนโยบายแห่งรัฐคือ การพัฒนาไปสู่ Thailand ๔.๐ เช่นกัน ดังนั้นองค์การปกครองส่วนท้องถิ่น จึงจำเป็นต้องพัฒนาระบบราชการ ส่วนท้องถิ่นไปสู่ยุค ๔.๐ เช่นกัน โดยกำหนดแนวทางการพัฒนาบุคลากร เพื่อส่งเสริมการทำงาน โดยยึดหลัก ธรรมาภิบาล เพื่อประโยชน์สุขของประชาชนเป็นหลัก กล่าวคือ

๑. เป็นองค์กรที่เปิดกว้างและเชื่อมโยง ต้องมีความเปิดเผยโปร่งใสในการทำงาน โดยบุคคล ภายนอกสามารถเข้าถึงข้อมูลข่าวสารของทางราชการหรือมีการแบ่งปันข้อมูลซึ่งกันและกัน และสามารถเข้ามา ตรวจสอบการทำงานได้ตลอด จนเปิดกว้างให้กลไกหรือภาคส่วนอื่น ๆ เช่น ภาคเอกชน ภาคประชาสังคมได้ เข้ามามีส่วนร่วม และโอนถ่ายภารกิจที่ภาครัฐไม่ควรดำเนินการเองออกไปให้แก่ภาคส่วนอื่น ๆ เป็นผู้รับผิดชอบ ดำเนินการแทน โดยการจัดระเบียบความสัมพันธ์ ในเชิงโครงสร้าง ให้สอดคล้องกับการทำงานในแนวระนาบใน ลักษณะของเครือข่ายมากกว่าสายการบังคับบัญชาในแนวตั้ง ขณะเดียวกัน ก็ยังต้องเชื่อมโยงการทำงานภายใน ภาครัฐด้วยกันเองให้มีเอกภาพและสอดคล้องประสานกัน ไม่ว่าจะเป็นราชการบริหารส่วนกลาง ส่วนภูมิภาคและ ส่วนท้องถิ่นด้วยตนเอง

๒. ยึดประชาชนเป็นศูนย์กลาง ต้องทำงานในเชิงรุกและมองไปข้างหน้า โดยตั้งคำถามกับตนเองเสมอว่า ประชาชนจะได้อะไร มุ่งเน้นแก้ไขปัญหาความต้องการและตอบสนองความต้องการของประชาชน โดยไม่ต้องรอให้ประชาชนเข้ามาติดต่อขอรับบริการ หรือร้องขอความช่วยเหลือจากองค์กรปกครองส่วนท้องถิ่น รวมทั้งใช้ประโยชน์จากข้อมูลของทางราชการและระบบดิจิทัลสมัยใหม่ ในการจัดบริการสาธารณะที่ตรงกับความต้องการของประชาชน พร้อมทั้งอำนวยความสะดวก โดยมีการเชื่อมโยงกันเองของทุกส่วนราชการ เพื่อให้บริการ ต่างๆ สามารถเสร็จสิ้นในจุดเดียวประชาชนสามารถเรียกใช้บริการขององค์กรปกครองส่วนท้องถิ่นได้ตลอดเวลาตาม ความต้องการของตน และผ่านการติดต่อได้หลายช่องทางผสมผสานกัน ไม่ว่าจะเป็นติดต่อมาด้วยตนเอง อินเทอร์เน็ต เว็บไซต์ โซเชียลมีเดียหรือแอปพลิเคชันทางโทรศัพท์มือถือ เป็นต้น

๓. องค์กรที่มีขีดสมรรถนะสูงและทันสมัย ต้องทำงานอย่างเตรียมการณไวล่วงหน้า มีการ วิเคราะห์ความเสี่ยง สร้างนวัตกรรมหรือความคิดริเริ่มและประยุกต์องค์ความรู้ ในแบบสหสาขาวิชาเข้ามาใช้ในการ ตอบโต้กับโลกแห่งการเปลี่ยนแปลงอย่างฉับพลัน เพื่อสร้างคุณค่ามีความยืดหยุ่น และความสามารถในการ ตอบสนองกับสถานการณ์ต่างๆ ได้อย่างทันเวลาตลอดจนเป็นองค์กรที่มีขีดสมรรถนะสูงและปรับตัวเข้าสู่สภาพ ความเป็นสำนักงานสมัยใหม่ รวมทั้งทำให้บุคลากรมีความผูกพันต่อการปฏิบัติราชการและปฏิบัติหน้าที่ได้อย่าง เหมาะสมกับบทบาทของตน

ทั้งนี้ วิธีการพัฒนาอาจใช้วิธีการใดวิธีการหนึ่งหรือหลายวิธีก็ได้ เช่น การปฐมนิเทศ การฝึก อบรม การศึกษาดูงาน การประชุมเชิงปฏิบัติการ เป็นต้น

รายละเอียดปรากฏตามแผนพัฒนาพนักงานส่วนตำบล ลูกจ้างประจำ และพนักงานจ้าง ประจำปีงบประมาณ พ.ศ. ๒๕๖๑ – ๒๕๖๓ ขององค์การบริหารส่วนตำบลปลายโพรงพง

๑๓. ประกาศคุณธรรม จริยธรรมของข้าราชการหรือพนักงานส่วนท้องถิ่นและลูกจ้าง

เพื่อให้พนักงานส่วนตำบล ลูกจ้างประจำและพนักงานจ้าง ขององค์การบริหารส่วนตำบลปลาย โพงพาง ได้มีกรอบและแนวทางในการมีจริยธรรม เพื่อยึดถือเป็นหลักและแนวทางปฏิบัติ เป็นเครื่องกำกับความประพฤติของพนักงานส่วนตำบลและพนักงานจ้างขององค์การบริหารส่วนตำบลลาดจินดา ให้ปฏิบัติหน้าที่และดำเนินงานตามภารกิจต่าง ๆ ให้เป็นไปตามกฎหมาย และระเบียบที่กำหนด เพื่อรักษาประโยชน์ส่วนรวมและประเทศชาติ อำนวยความสะดวก และให้บริการประชาชน ตามหลักธรรมาภิบาล โดยจะต้องยึดมั่นในค่านิยมหลักของมาตรฐานจริยธรรม ดังนี้

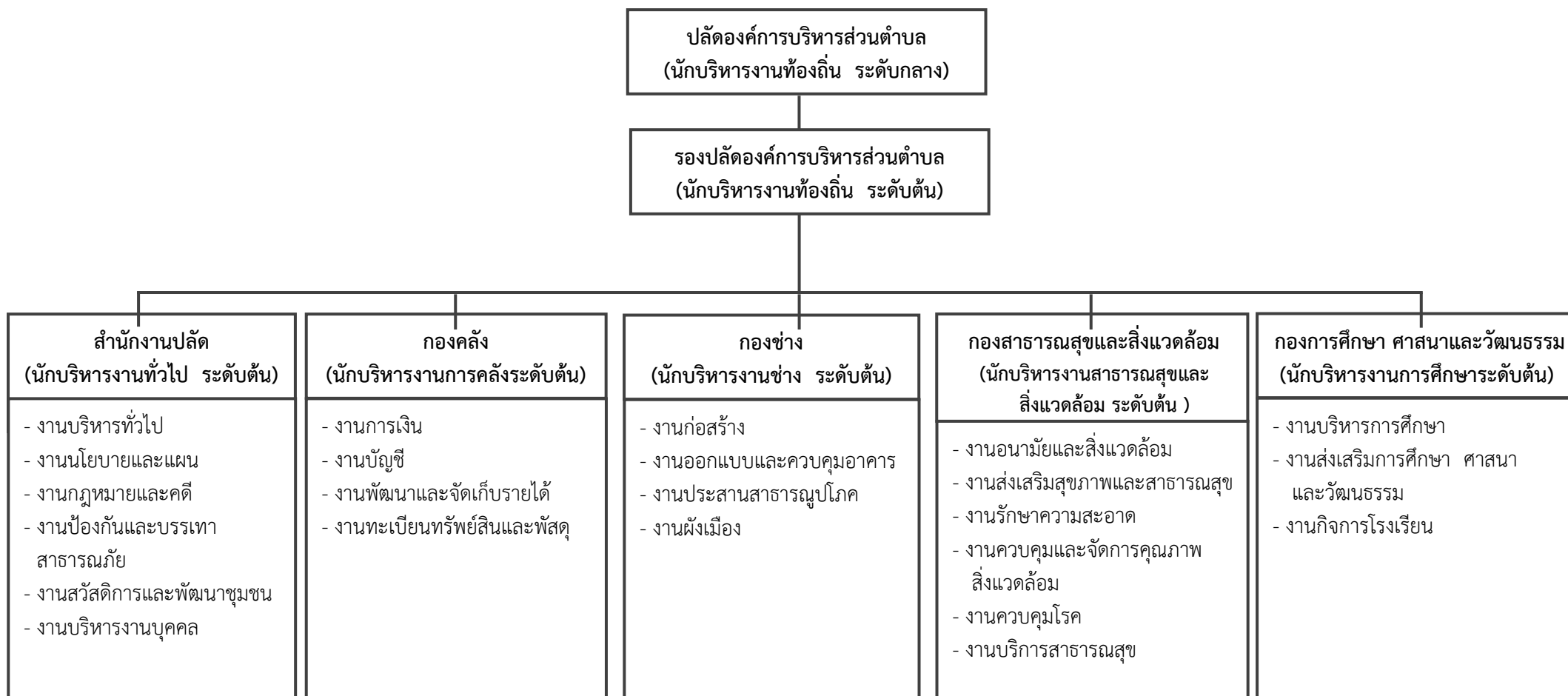
๑. การยึดมั่นในคุณธรรมและจริยธรรม
๒. การมีจิตสำนึกที่ดี ซื่อสัตย์ สุจริต และรับผิดชอบ
๓. การยึดถือประโยชน์ของประเทศไทยเหนือกว่าประโยชน์ส่วนตนและไม่มีผลประโยชน์ทับซ้อน
๔. การยืนหยัดทำในสิ่งที่ถูกต้อง เป็นธรรมและถูกกฎหมาย
๕. การให้บริการแก่ประชาชนด้วยความรวดเร็ว มีอัธยาศัยและไม่เลือกปฏิบัติ
๖. การให้ข้อมูลข่าวสารแก่ประชาชนอย่างครบถ้วน ถูกต้องและไม่บิดเบือนข้อเท็จจริง
๗. การมุ่งผลสัมฤทธิ์ของงาน รักษามาตรฐาน มีคุณภาพโปร่งใสและตรวจสอบได้
๘. การยึดมั่นในระบอบประชาธิปไตยอันมีพระมหากษัตริย์ทรงเป็นประมุข
๙. การยึดมั่นในหลักจรรยาวิชาชีพขององค์กร

ทั้งนี้ การฝ่าฝืนหรือไม่ปฏิบัติตามมาตรฐานทางจริยธรรม ให้ถือว่าเป็นการกระทำผิดทางวินัย

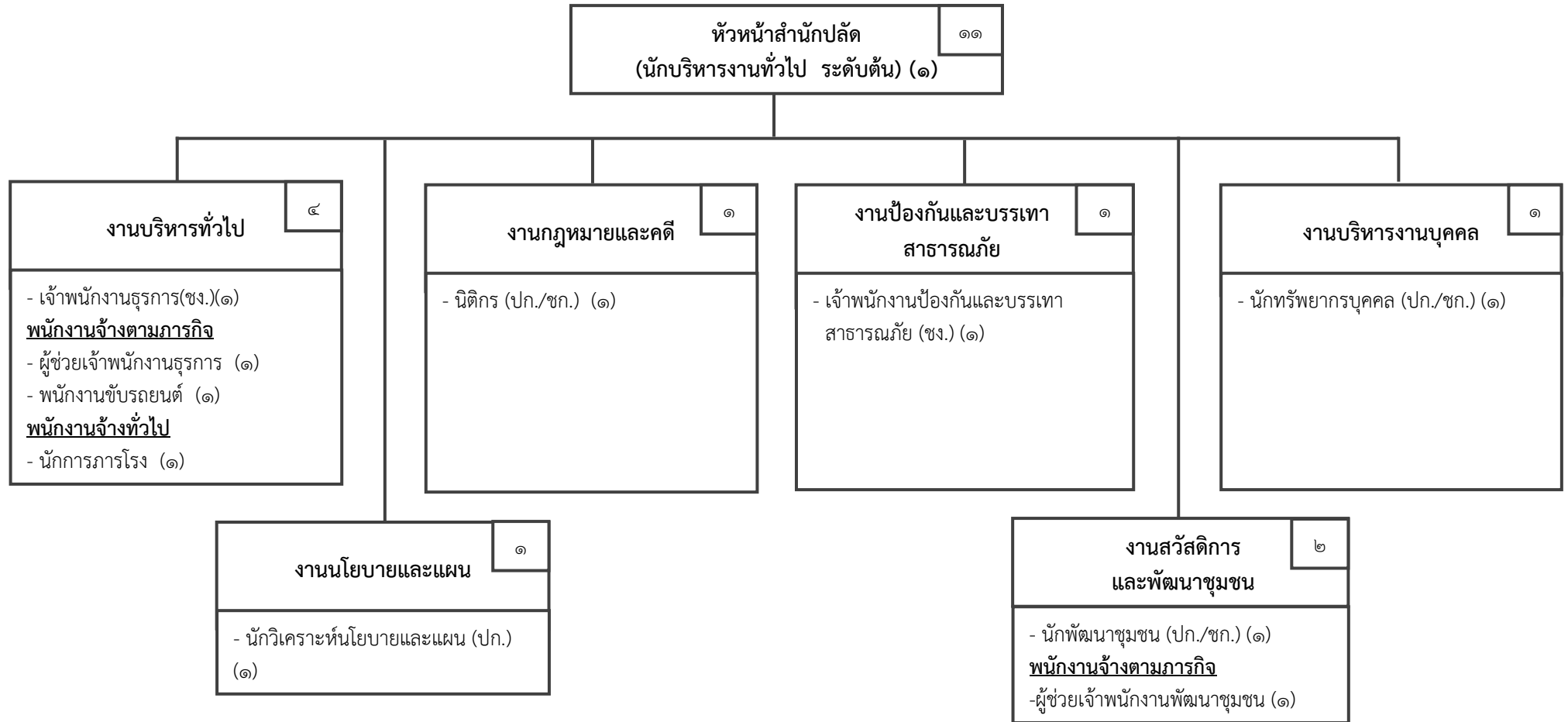
ภาคผนวก

๑๐.แผนภูมิโครงสร้างการแบ่งส่วนราชการตามแผนอัตรากำลัง ๓ ปี ประเภทสามัญ

โครงสร้างส่วนราชการองค์การบริหารส่วนตำบลปลายโพงพาง

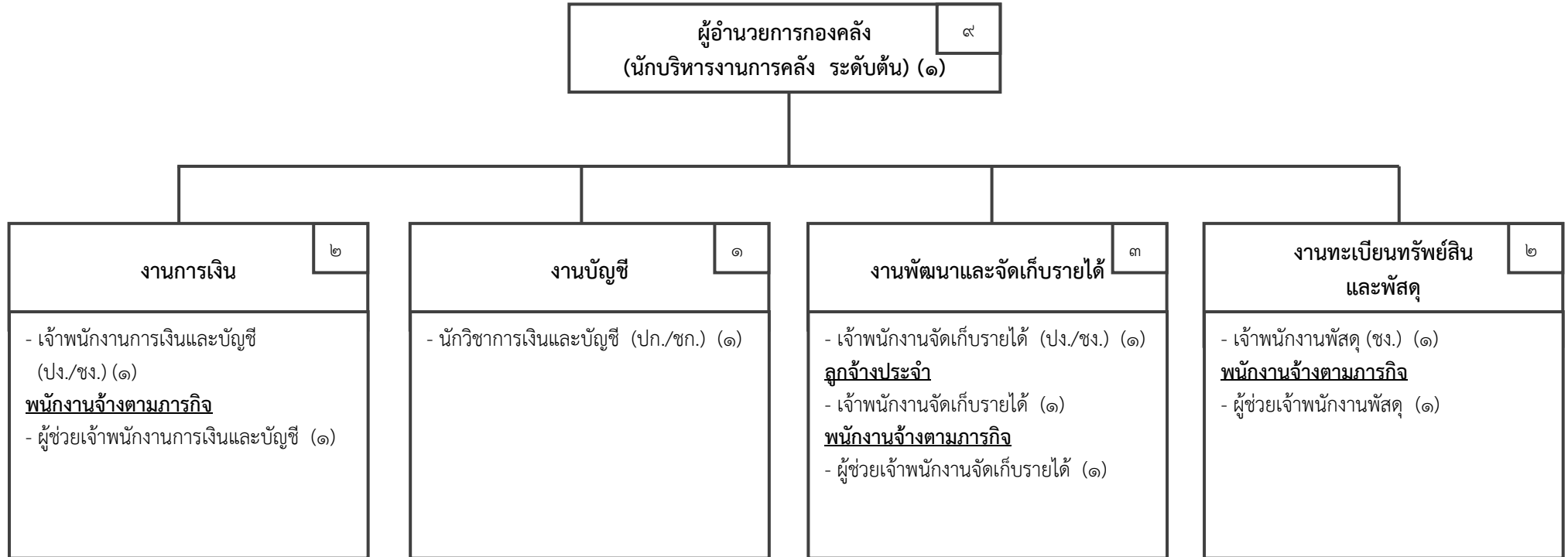


โครงสร้างสำนักงานปลัด



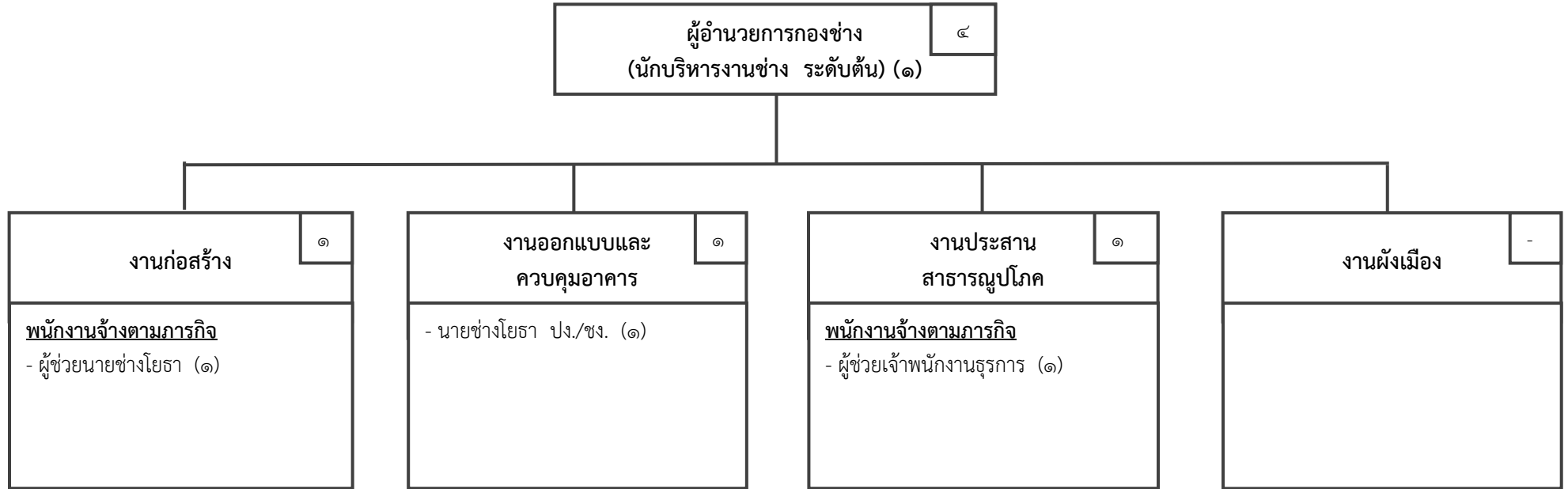
ระดับ	ทั่วไป			วิชาการ				อำนวยการท้องถิ่น			พนักงาน ส่วนตำบล	ลูกจ้าง ประจำ	พนักงานจ้าง ตามภารกิจ	พนักงานจ้าง ทั่วไป
	ปง.	ชง.	อว.	ปก.	ชก.	ชพ.	ชช.	ต้น	กลาง	สูง				
จำนวน	-	๒	-	๔	-	-	-	๑	-	-	๗	-	๓	๑

โครงสร้างองค์กร



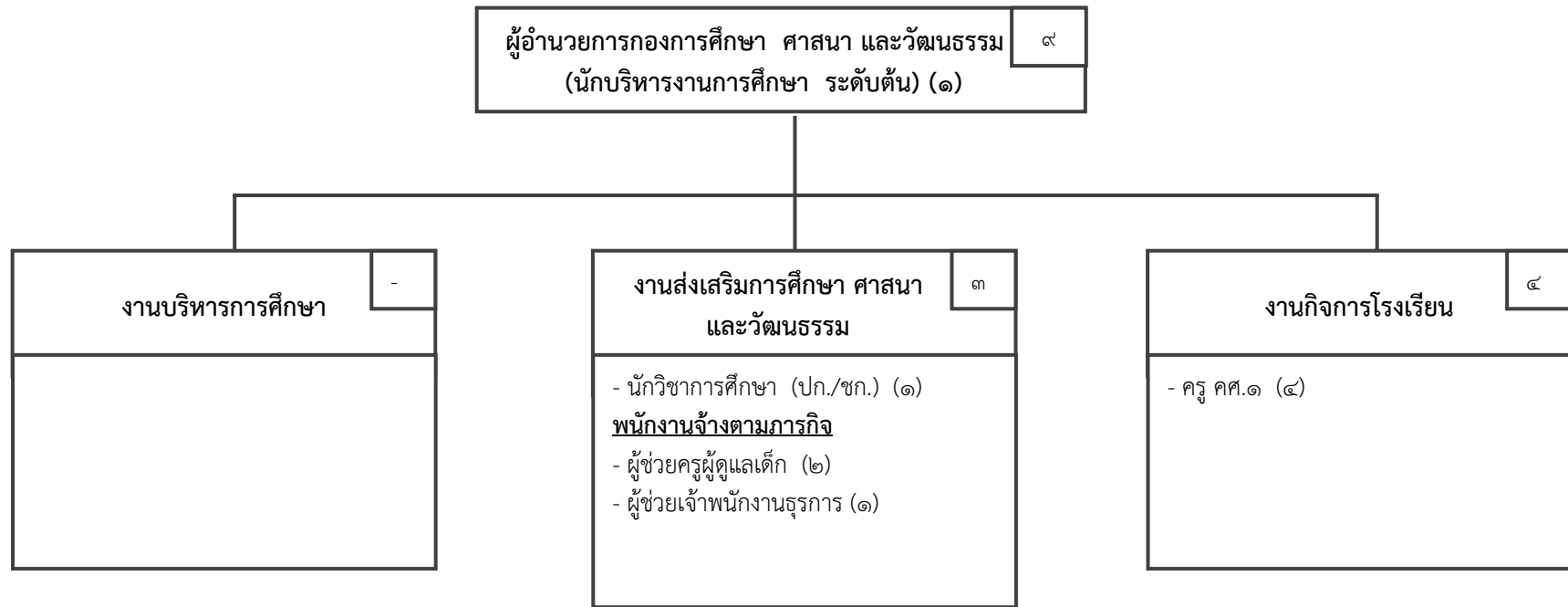
ระดับ	ทั่วไป			วิชาการ				อำนวยการท้องถิ่น			พนักงาน ส่วนตำบล	ลูกจ้าง ประจำ	พนักงานจ้าง ตามภารกิจ	พนักงานจ้าง ทั่วไป
	ปง.	ชง.	อว.	ปก.	ชก.	ชพ.	ชช.	ต้น	กลาง	สูง				
จำนวน	๒	๑	-	๑	-	-	-	๑	-	-	๕	๑	๓	-

โครงสร้างกองช่าง



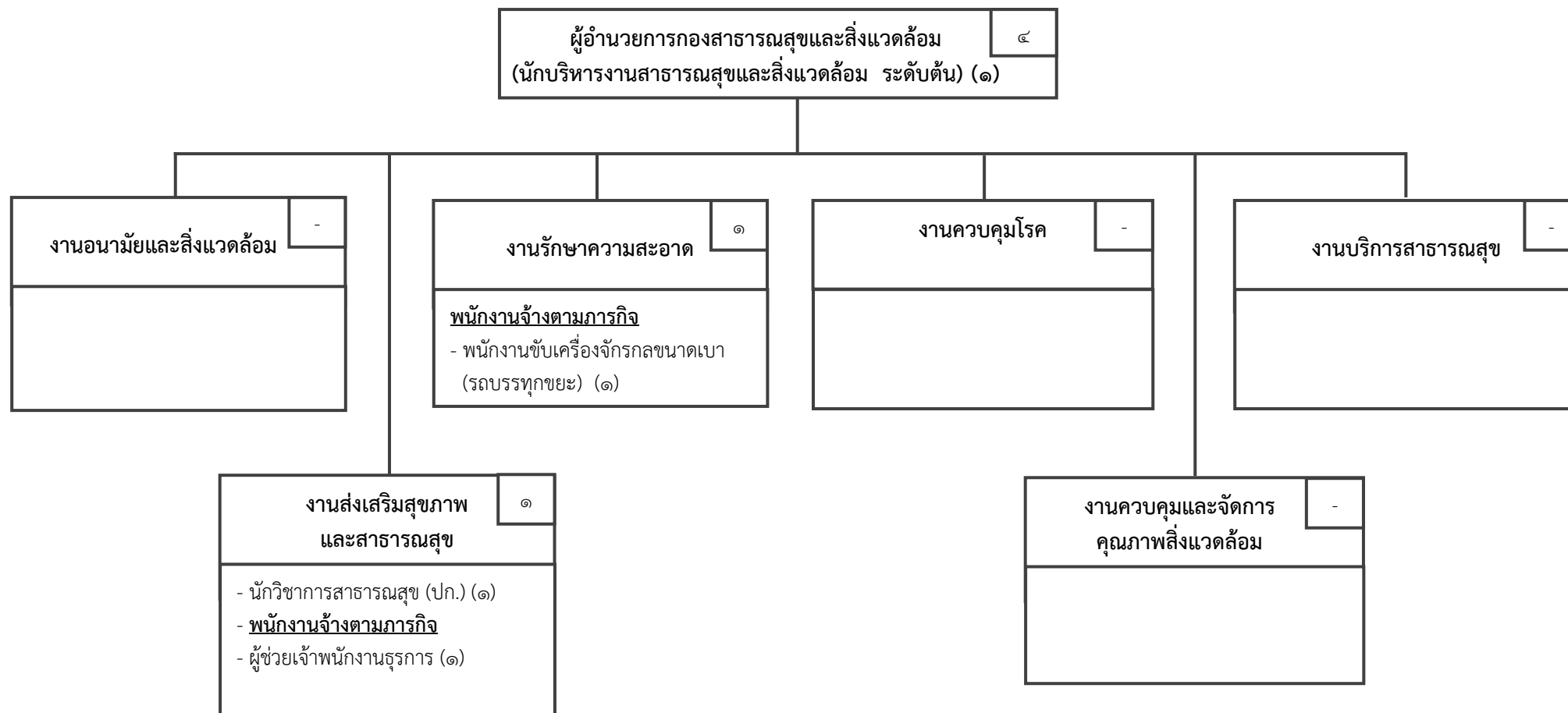
ระดับ	ทั่วไป			วิชาการ				อำนวยการท้องถิ่น			พนักงานส่วนตำบล	ลูกจ้างประจำ	พนักงานจ้างตามภารกิจ	พนักงานจ้างทั่วไป
	ปง.	ชง.	อว.	ปก.	ชก.	ชพ.	ชช.	ต้น	กลาง	สูง				
จำนวน	๑	-	-	-	-	-	-	๑	-	-	๒	-	๒	-

โครงสร้างกองการศึกษา ศาสนา และวัฒนธรรม



ระดับ	ทั่วไป			วิชาการ				อำนาจการท้องถิ่น			พนักงาน ส่วนตำบล	พนักงานครู		พนักงานจ้าง ตามภารกิจ	พนักงานจ้าง ทั่วไป
	ปจ.	ชง.	อว.	ปก.	ชก.	ชพ.	ชช.	ต้น	กลาง	สูง		ครู ฝดต.	ครู คศ.๑		
จำนวน	-	-	-	๑	-	-	-	๑	-	-	๒	-	๔	๓	-

โครงสร้างกองสาธารณสุขและสิ่งแวดล้อม



ระดับ	ทั่วไป			วิชาการ				อำนวยการท้องถิ่น			พนักงานส่วนตำบล	ลูกจ้างประจำ	พนักงานจ้างตามภารกิจ	พนักงานจ้างทั่วไป
	ปง.	ชง.	อว.	ปก.	ชก.	ชพ.	ชช.	ต้น	กลาง	สูง				
จำนวน	-	-	-	๑	-	-	-	๑	-	-	๒	-	๒	-

๑๑. บัญชีแสดงการจัดคนลงสู่ตำแหน่งและการกำหนดเลขที่ตำแหน่งในส่วนราชการ

ที่	ชื่อ - สกุล	คุณวุฒิการศึกษา	กรอบอัตราเก่าเดิม			กรอบอัตราค่าจ้างใหม่			เงินเดือน			หมายเหตุ
			เลขที่ตำแหน่ง	ตำแหน่ง	ระดับ	เลขที่ตำแหน่ง	ตำแหน่ง	ระดับ	เงินเดือน	เงินประจำตำแหน่ง	เงินเพิ่มอื่นๆ/เงินค่าตอบแทน	
๑	ว่าที่ พ.ต.จ.จ.วิวัฒน์ อินทะแสน	ปริญญาโท (รัฐศาสตร์)	๖๐-๓-๐๐-๑๑๐๑-๐๐๑	ปลัด อบต. (นักบริหารงานท้องถิ่น)	ต้น	๖๐-๓-๐๐-๑๑๐๑-๐๐๑	ปลัด อบต. (นักบริหารงานท้องถิ่น)	กลาง	๕๑๙,๖๐๐ (๔๓,๓๐๐ X ๑๒)	๘๔,๐๐๐ (๗,๐๐๐ X ๑๒)	๘๔,๐๐๐ (๗,๐๐๐ X ๑๒)	๖๘๗,๖๐๐
๒	นางสาวระวีวรรณ ประพุดกิจ	ปริญญาโท (การปกครองท้องถิ่น)	๖๐-๓-๐๐-๑๑๐๑-๐๐๒	รองปลัด อบต. (นักบริหารงานท้องถิ่น)	ต้น	๖๐-๓-๐๐-๑๑๐๑-๐๐๒	รองปลัด อบต. (นักบริหารงานท้องถิ่น)	ต้น	๔๑๖,๑๖๐ (๓๔,๖๘๐ X ๑๒)	๔๒,๐๐๐ (๓,๕๐๐ X ๑๒)	-	๔๕๘,๑๖๐
สำนักงานปลัด												
๓	นางสาวโฉมศรี นิลเล็ก	ปริญญาโท (รัฐประศาสนศาสตร์)	๖๐-๓-๐๑-๒๑๐๑-๐๐๑	หัวหน้าสำนักงานปลัด (นักบริหารงานทั่วไป)	ต้น	๑๘-๓-๐๑-๒๑๐๑-๐๐๑	หัวหน้าสำนักงานปลัด (นักบริหารงานทั่วไป)	ต้น	๓๓๖,๓๖๐ (๒๘,๐๓๐ X ๑๒)	๔๒,๐๐๐ (๓,๕๐๐ X ๑๒)	-	๓๗๘,๓๖๐
๔	-ว่าง-	-	๖๐-๓-๐๑-๓๑๐๒-๐๐๑	นักทรัพยากรบุคคล	ปก./ชก.	๖๐-๓-๐๑-๓๑๐๒-๐๐๑	นักทรัพยากรบุคคล	ปก./ชก.	๓๕๕,๓๒๐	-	-	๓๕๕,๓๒๐ ว่าง
๕	นางสาววันฉัตร โฉมทัพ	ปริญญาตรี (การจัดการธุรกิจทั่วไป)	๖๐-๓-๐๑-๓๑๐๓-๐๐๑	นักวิเคราะห์นโยบายและแผน	ปก.	๖๐-๓-๐๑-๓๑๐๓-๐๐๑	นักวิเคราะห์นโยบายและแผน	ปก.	๒๔๑,๔๔๐ (๒๐,๑๒๐ X ๑๒)	-	-	๒๔๑,๔๔๐
๖	-ว่าง-	-	๖๐-๓-๐๑-๓๑๐๕-๐๐๑	นิติกร	ปก./ชก.	๖๐-๓-๐๑-๓๑๐๕-๐๐๑	นิติกร	ปก./ชก.	๓๕๕,๓๒๐	-	-	๓๕๕,๓๒๐ ว่าง
๗	-ว่าง-	-	๖๐-๓-๐๑-๓๑๐๑-๐๐๑	นักพัฒนาชุมชน	ปก./ชก.	๖๐-๓-๐๑-๓๑๐๑-๐๐๑	นักพัฒนาชุมชน	ปก./ชก.	๓๕๕,๓๒๐	-	-	๓๕๕,๓๒๐ ว่าง
๘	นางนริศรา จันทร์ชูศรี	ปริญญาตรี (เทคโนโลยีสารสนเทศ)	๖๐-๓-๐๑-๔๑๐๑-๐๐๑	เจ้าพนักงานธุรการ	ชง.	๖๐-๓-๐๑-๔๑๐๑-๐๐๑	เจ้าพนักงานธุรการ	ชง.	๑๙๘,๘๔๐ (๑๖,๕๗๐ X ๑๒)	-	-	๑๙๘,๘๔๐
๙	พันจ่าเอกรุ่งเรือง โชตินอก	ปริญญาตรี (สหวิทยาการเพื่อการพัฒนาท้องถิ่น)	๖๐-๓-๐๑-๔๘๐๕-๐๐๑	เจ้าพนักงานป้องกันและบรรเทาสาธารณภัย	ชง.	๖๐-๓-๐๑-๔๘๐๕-๐๐๑	เจ้าพนักงานป้องกันและบรรเทาสาธารณภัย	ชง.	๒๖๔,๔๘๐ (๒๒,๐๔๐ X ๑๒)	-	-	๒๖๔,๔๘๐
พนักงานจ้างตามภารกิจ												
๑๐	นายสังพร จันทร์ชูศรี	ปวส. (เพาะเลี้ยงสัตว์น้ำ)	-	ผู้ช่วยเจ้าพนักงานธุรการ	-	-	ผู้ช่วยเจ้าพนักงานธุรการ	-	๑๓๘,๐๐๐ (๑๑,๕๐๐ X ๑๒)	-	-	๑๓๘,๐๐๐
๑๑	-ว่าง-	-	-	-	-	-	ผู้ช่วยเจ้าพนักงานพัฒนาชุมชน	-	๑๓๘,๐๐๐ (๑๑,๕๐๐ X ๑๒)	-	-	๑๓๘,๐๐๐ ว่าง
๑๒	นายบุญส่ง เจริญศักดิ์	ม. ๓ ทักษะ ๕ ปี	-	พนักงานขับรถยนต์	-	-	พนักงานขับรถยนต์	-	๑๑๒,๘๐๐ (๙,๔๐๐ X ๑๒)	-	-	๑๑๒,๘๐๐

ที่	ชื่อ - สกุล	คุณวุฒิ การศึกษา	กรอบอัตราเก่าเดิม			กรอบอัตราค่าจ้างใหม่			เงินเดือน			หมายเหตุ
			เลขที่ตำแหน่ง	ตำแหน่ง	ระดับ	เลขที่ตำแหน่ง	ตำแหน่ง	ระดับ	เงินเดือน	เงินประจำ ตำแหน่ง	เงินเพิ่มอื่นๆ/ เงินค่าตอบแทน	
	พนักงานจ้างทั่วไป											
๑๓	นางสาวเบญจมาศ เสาว์ทองย่น	ม. ๓	-	นักการภารโรง	-	-	นักการภารโรง	-	๑๐๘,๐๐๐ (๙,๐๐๐ X ๑๒)	-	-	๑๐๘,๐๐๐
กองคลัง												
๑๔	นางกัญญ์พิชญา แก้วมรกต	ปริญญาโท (บริหารธุรกิจ)	๖๐-๓-๐๔-๒๑๐๒-๐๐๑	ผู้อำนวยการกองคลัง (นักบริหารงานการคลัง)	ต้น	๖๐-๓-๐๔-๒๑๐๒-๐๐๑	ผู้อำนวยการกองคลัง (นักบริหารงานการคลัง)	ต้น	๓๓๖,๓๖๐ (๒๘,๐๓๐ X ๑๒)	๔๒,๐๐๐ (๓,๕๐๐ X ๑๒)	-	๓๗๘,๓๖๐
๑๕	-ว่าง-	-	๖๐-๓-๐๔-๓๒๐๑-๐๐๑	นักวิชาการเงิน และบัญชี	ปก./ชก.	๖๐-๓-๐๔-๓๒๐๑-๐๐๑	นักวิชาการเงิน และบัญชี	ปก./ชก.	๓๕๕,๓๒๐	-	-	๓๕๕,๓๒๐ ว่าง
๑๖	-ว่าง-	-	๖๐-๓-๐๔-๔๒๐๑-๐๐๑	เจ้าพนักงานการเงิน และบัญชี	ปง./ชง.	๖๐-๓-๐๔-๔๒๐๑-๐๐๑	เจ้าพนักงานการเงิน และบัญชี	ปง./ชง.	๒๙๗,๙๐๐	-	-	๒๙๗,๙๐๐ ว่าง
๑๗	นางสาวเสาวลักษณ์ ศิลป์ศรี	ปริญญาตรี (การจัดการทั่วไป)	๖๐-๓-๐๔-๔๒๐๓-๐๐๑	เจ้าพนักงานพัสดุ	ชง.	๖๐-๓-๐๔-๔๒๐๓-๐๐๑	เจ้าพนักงานพัสดุ	ชง.	๑๙๘,๘๔๐ (๑๖,๕๗๐ X ๑๒)	-	-	๑๙๘,๘๔๐
๑๘	-ว่าง-	-	๖๐-๓-๐๔-๔๒๐๔-๐๐๑	เจ้าพนักงานจัดเก็บ รายได้	ปง./ชง.	๖๐-๓-๐๔-๔๒๐๔-๐๐๑	เจ้าพนักงานจัดเก็บ รายได้	ปง./ชง.	๒๙๗,๙๐๐	-	-	๒๙๗,๙๐๐ ว่าง
	ลูกจ้างประจำ											
๑๙	นายนิพนธ์ นิลเล็ก	ปริญญาตรี (ครุศาสตรคอมพิวเตอร์)	-	เจ้าพนักงานจัดเก็บ รายได้	-	-	เจ้าพนักงานจัดเก็บ รายได้	-	๒๑๐,๘๔๐ (๑๗,๕๗๐ X ๑๒)	-	-	๒๑๐,๘๔๐
	พนักงานจ้างตามภารกิจ											
๒๐	นางสาวกัญญภัทร์ พูลสวัสดิ์	ปริญญาตรี (รัฐประศาสนศาสตร์)	-	ผู้ช่วยเจ้าพนักงาน การเงินและบัญชี	-	-	ผู้ช่วยเจ้าพนักงาน การเงินและบัญชี	-	๑๗๙,๕๒๐ (๑๔,๙๖๐ X ๑๒)	-	-	๑๗๙,๕๒๐
๒๑	นางสาวอศภารณอินทร์จันทร์	ปวช. (การบัญชี)	-	ผู้ช่วยเจ้าพนักงาน จัดเก็บรายได้	-	-	ผู้ช่วยเจ้าพนักงาน จัดเก็บรายได้	-	๑๖๓,๕๖๐ (๑๓,๖๓๐ X ๑๒)	-	-	๑๖๓,๕๖๐
๒๒	นายอเนชา ขวนชื่น	ปวส. (คอมพิวเตอร์ธุรกิจ)	-	ผู้ช่วยเจ้าพนักงาน พัสดุ	-	-	ผู้ช่วยเจ้าพนักงาน พัสดุ	-	๑๔๙,๒๘๐ (๑๒,๔๔๐ X ๑๒)	-	-	๑๔๙,๒๘๐

ที่	ชื่อ - สกุล	คุณวุฒิ การศึกษา	กรอบอัตรากำลังเดิม			กรอบอัตรากำลังใหม่			เงินเดือน			หมายเหตุ
			เลขที่ตำแหน่ง	ตำแหน่ง	ระดับ	เลขที่ตำแหน่ง	ตำแหน่ง	ระดับ	เงินเดือน	เงินประจำ ตำแหน่ง	เงินเพิ่มอื่นๆ/ เงินค่าตอบแทน	
กองช่าง												
๒๓	นายวิชณุ ขุนสายทอง	ปริญญาตรี (อุตสาหกรรมก่อสร้าง)	๖๐-๓-๐๕-๒๑๐๓-๐๐๑	ผู้อำนวยการกองช่าง (นักบริหารงานช่าง)	ต้น	๖๐-๓-๐๕-๒๑๐๓-๐๐๑	ผู้อำนวยการกองช่าง (นักบริหารงานช่าง)	ต้น	๓๑๗,๕๒๐ (๒๖,๔๖๐ X ๑๒)	๔๒,๐๐๐ (๓,๕๐๐ X ๑๒)	-	๓๕๙,๕๒๐
๒๔	ว่าง	-	๖๐-๓-๐๕-๔๗๐๑-๐๐๒	นายช่างโยธา	ปง./ชง.	๑๘-๓-๐๕-๔๗๐๑-๐๐๒	นายช่างโยธา	ปง./ชง.	๒๙๗,๙๐๐	-	-	๒๙๗,๙๐๐ ว่าง
	พนักงานจ้างตามภารกิจ											
๒๕	นายธนวัฒน์ นาครัตน์	ปวส. (ช่างก่อสร้าง)	-	ผู้ช่วยนายช่างโยธา	-	-	ผู้ช่วยนายช่างโยธา	-	๑๔๙,๒๘๐ (๑๒,๔๔๐ X ๑๒)	-	-	๑๔๙,๒๘๐
๒๖	-ว่าง-	-	-	ผู้ช่วยเจ้าพนักงาน ธุรการ	-	-	ผู้ช่วยเจ้าพนักงาน ธุรการ	-	๑๓๘,๐๐๐ (๑๑,๕๐๐ X ๑๒)	-	-	๑๓๘,๐๐๐ ว่าง
กองสาธารณสุขและสิ่งแวดล้อม												
๒๗	ว่าง	-	๖๐-๓-๐๖-๒๑๐๔-๐๐๑	ผู้อำนวยการกอง สาธารณสุข (นักบริหารงาน สาธารณสุขและ สิ่งแวดล้อม)	ต้น	๖๐-๓-๐๖-๒๑๐๔-๐๐๑	ผู้อำนวยการกอง สาธารณสุข (นักบริหารงาน สาธารณสุขและ สิ่งแวดล้อม)	ต้น	๓๙๓,๖๐๐	๔๒,๐๐๐ (๓,๕๐๐ X ๑๒)	-	๔๓๕,๖๐๐ ว่าง
๒๘	นางสาวปาหนัน อินอำพันธ์	ปริญญาตรี (ทันตสาธารณสุข)	๖๐-๓-๐๖-๓๖๐๑-๐๐๑	นักวิชาการสาธารณสุข	ปก.	๖๐-๓-๐๖-๓๖๐๑-๐๐๑	นักวิชาการสาธารณสุข	ปก.	๒๐๓,๒๘๐ (๑๖,๙๔๐ X ๑๒)	-	-	๒๐๓,๒๘๐
	พนักงานจ้างตามภารกิจ											
๒๙	นายสิริวัฒน์ ใจอ่อน	ปวช. (ช่างยนต์เทคนิค) (ทักษะ ๕ ปี)	-	พนักงานขับ เครื่องจักรกลขนาดเบา	-	-	พนักงานขับ เครื่องจักรกลขนาดเบา	-	๑๖๑,๑๖๐ (๑๓,๔๓๐ X ๑๒)	-	-	๑๖๑,๑๖๐
๓๐	-	-	-	-	-	-	ผู้ช่วยเจ้าพนักงาน ธุรการ	-	๑๓๘,๐๐๐ (๑๑,๕๐๐ X ๑๒)	-	-	๑๓๘,๐๐๐ ว่าง

ที่	ชื่อ - สกุล	คุณวุฒิ การศึกษา	กรอบอัตรากำลังเดิม			กรอบอัตรากำลังใหม่			เงินเดือน			หมายเหตุ
			เลขที่ตำแหน่ง	ตำแหน่ง	ระดับ	เลขที่ตำแหน่ง	ตำแหน่ง	ระดับ	เงินเดือน	เงินประจำ ตำแหน่ง	เงินเพิ่มอื่นๆ/ เงินค่าตอบแทน	
กองการศึกษา ศาสนาและวัฒนธรรม												
๓๑	ว่าง	-	๖๐-๓-๐๘-๒๑๐๗-๐๐๑	ผู้อำนวยการกองการศึกษา (นักบริหารงานการศึกษา)	ต้น	๖๐-๓-๐๘-๒๑๐๗-๐๐๑	ผู้อำนวยการกองการศึกษา (นักบริหารงานการศึกษา)	ต้น	๓๙๓,๖๐๐	๔๒,๐๐๐ (๓,๕๐๐ x ๑๒)	-	๔๓๕,๖๐๐ ว่าง
๓๒	ว่าง	-	๖๐-๓-๐๘-๓๘๐๓-๐๐๑	นักวิชาการศึกษา	ปก./ชก.	๖๐-๓-๐๘-๓๘๐๓-๐๐๑	นักวิชาการศึกษา	ปก./ชก.	๓๕๕,๓๒๐	-	-	๓๕๕,๓๒๐ ว่าง
๓๓	นางรมภักดิ์ ฉิมเฉิด	ปริญญาตรี (การศึกษาปฐมวัย)	๖๐-๓-๐๘-๖๖๐-๐๖๐	ครู	คศ.๑	๖๐-๓-๐๘-๖๖๐-๐๖๐	ครู	คศ.๑	-	-	-	เงินอุดหนุน
๓๔	นางณอมจิตต์ ลาภเจริญ	ปริญญาตรี (การศึกษาปฐมวัย)	๖๐-๓-๐๘-๖๖๐-๐๖๑	ครู	คศ.๑	๖๐-๓-๐๘-๖๖๐-๐๖๑	ครู	คศ.๑	-	-	-	เงินอุดหนุน
๓๕	นางสาวพัฒน์นรี ธนากิจฐานันต์	ปริญญาตรี (การศึกษาปฐมวัย)	๖๐-๓-๐๘-๖๖๐-๐๖๒	ครู	คศ.๑	๖๐-๓-๐๘-๖๖๐-๐๖๒	ครู	คศ.๑	-	-	-	เงินอุดหนุน
๓๖	นางจักรสุมา กล้าประเสริฐ	ปริญญาตรี (การศึกษาปฐมวัย)	๖๐-๓-๐๘-๖๖๐-๐๖๓	ครู	คศ.๑	๖๐-๓-๐๘-๖๖๐-๐๖๓	ครู	คศ.๑	-	-	-	เงินอุดหนุน
	พนักงานจ้างตามภารกิจ											
๓๗	นางสัมพันธ์ ทองเหลือ	ปริญญาตรี (คหกรรม)	-	ผู้ช่วยครูผู้ดูแลเด็ก	-	-	ผู้ช่วยครูผู้ดูแลเด็ก	-	-	-	-	เงินอุดหนุน
๓๘	นางบุญช่วย กันบันจง	ปวช. (คอมพิวเตอร์ธุรกิจ)	-	ผู้ช่วยครูผู้ดูแลเด็ก	-	-	ผู้ช่วยครูผู้ดูแลเด็ก	-	-	-	-	เงินอุดหนุน
๓๙	-ว่าง-	-	-	-	-	-	ผู้ช่วยเจ้าพนักงาน ธุรการ	-	๑๓๘,๐๐๐ (๑๑,๕๐๐ x ๑๒)	-	-	๑๓๘,๐๐๐ ว่าง